

INTERIEUR & DESIGN GUIDES

Quarterly
SPRING 198
395BF-21NLG

DUTCH-ENGLISH

DESIGN IN PORTUGAL

BELGRANI - CHRISTINE ATAIDE
DACIANO DA COSTA - ALTAMIRA
PROTO DESIGN

Jo Janssen

Geestelijke Architectuur
Mental Architecture

Portugal

De Gravitas van de
Architecturale Ingrepen

The Gravity of the
Architect's Interventions

The Marble **CD ROM**
Stone
and Granite
Manual

INTERIOR & DESIGN GUIDE



IVV
Artistic Glass
& ISO 9000

Geestelijke Architectuur Mental Architecture

JO JANSSEN
ARCHITECTEN

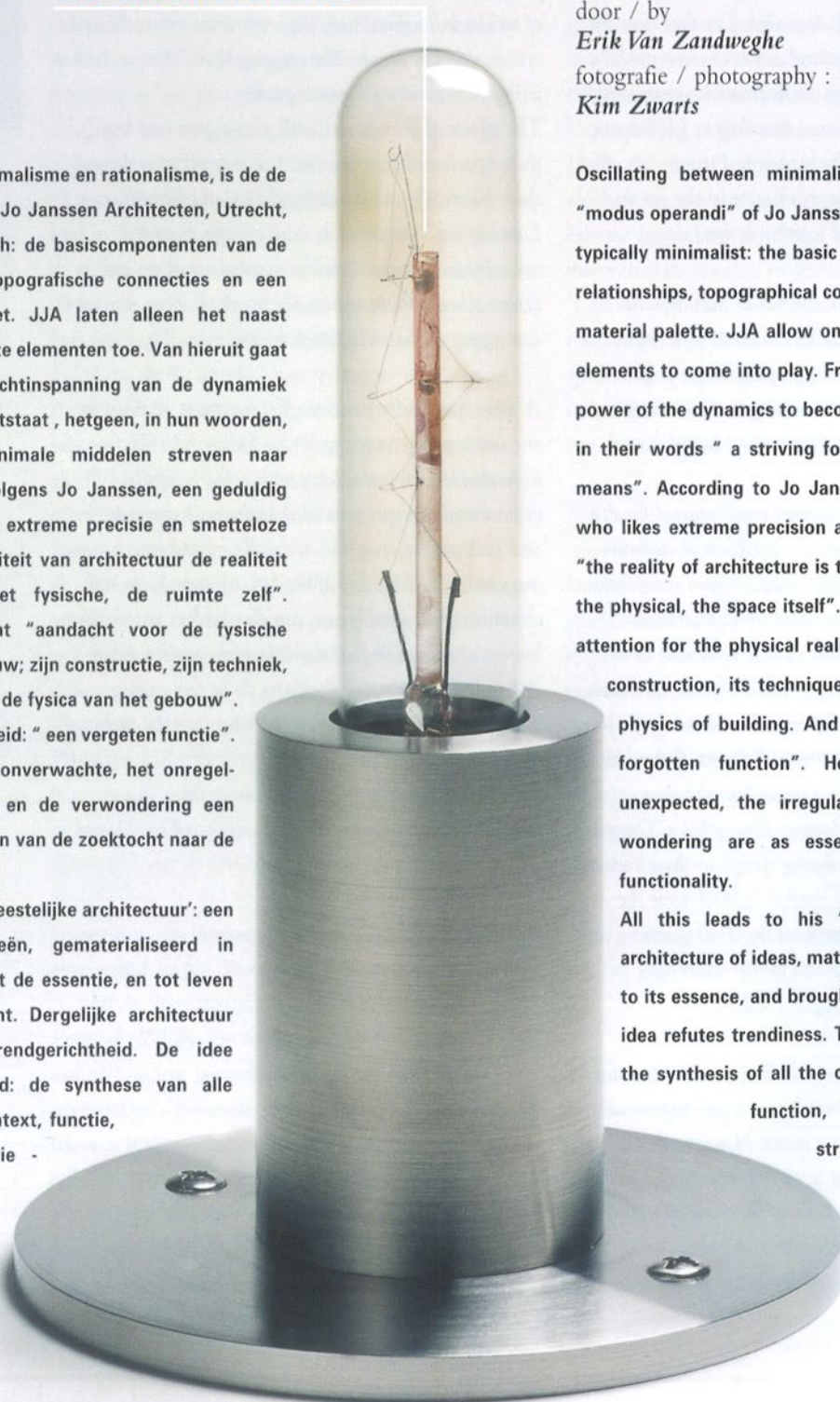
Oscillerend tussen minimalisme en rationalisme, is de de "modus operandi" van Jo Janssen Architecten, Utrecht, wezenlijk minimalistisch: de basiscomponenten van de functionele relaties, topografische connecties en een beperkt materialenpalet. JJA laten alleen het naast elkaar uitspelen van deze elementen toe. Van hieruit gaat het slechts om de krachtinspanning van de dynamiek waaruit architectuur ontstaat, hetgeen, in hun woorden, bestaat uit "met minimale middelen streven naar uiterste exactheid". Volgens Jo Janssen, een geduldig vakman die houdt van extreme precisie en smetteloze tekeningen, "is de realiteit van architectuur de realiteit van het concrete, het fysische, de ruimte zelf". Functionaliteit betekent "aandacht voor de fysische realisatie van het gebouw; zijn constructie, zijn techniek, zijn klimaatbeheersing, de fysica van het gebouw". En dan is er de schoonheid: "een vergeten functie". Hij verwoordt dat het onverwachte, het onregelmatige, de verrassing en de verwondering een essentieel onderdeel zijn van de zoektocht naar de functionaliteit.

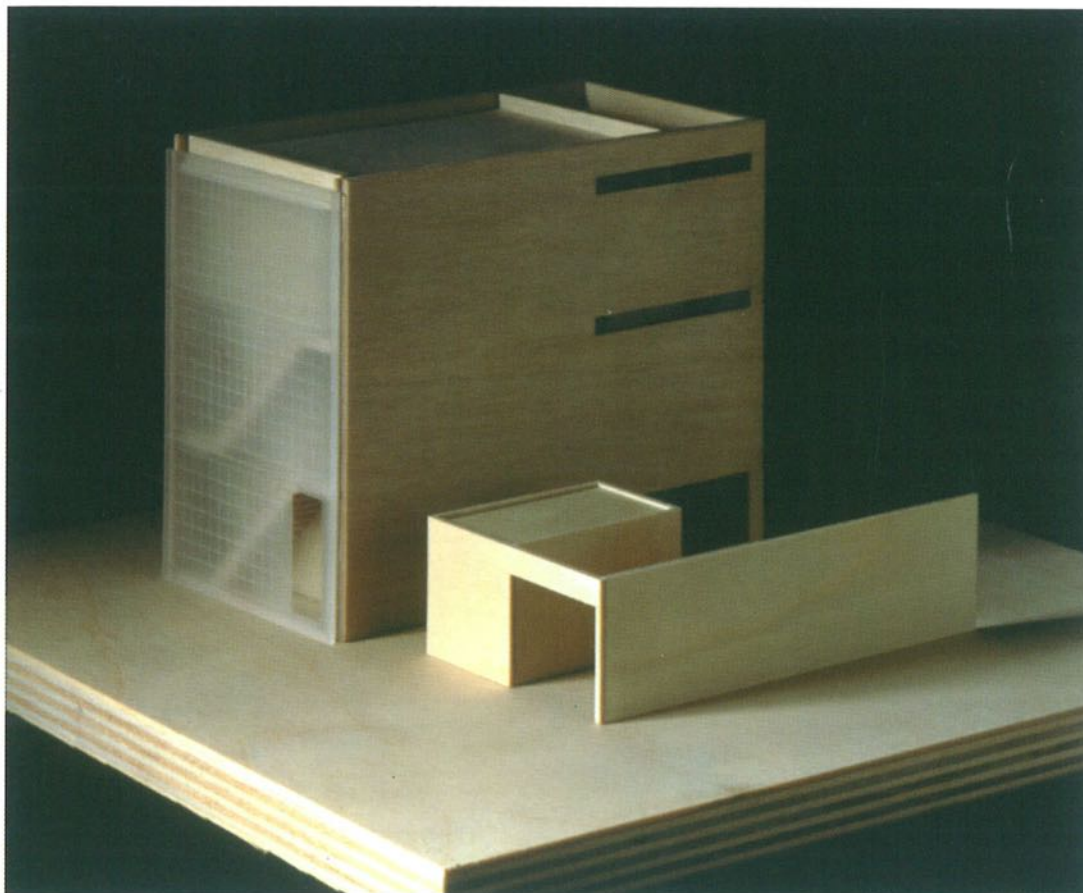
Dit alles leidt tot zijn 'geestelijke architectuur': een architectuur van ideeën, gematerialiseerd in ruimte, gereduceerd tot de essentie, en tot leven gebracht door het licht. Dergelijke architectuur verwerpt uiteraard trendgerichtheid. De idee brengt alles tot stand: de synthese van alle concrete factoren - context, functie, compositie, constructie - waarin de poëzie van de architectuur zich verenigt.

door / by
Erik Van Zandweghe
fotografie / photography :
Kim Zwarts

Oscillating between minimalism and rationalism, the "modus operandi" of Jo Janssen Architecten, Utrecht, is typically minimalist: the basic components of functional relationships, topographical connections and a restricted material palette. JJA allow only for juxtaposition of the elements to come into play. From here it is all about the power of the dynamics to become architecture, which is, in their words "a striving for exactness with minimal means". According to Jo Janssen, a patient craftsman who likes extreme precision and immaculate drawings, "the reality of architecture is the reality of the concrete, the physical, the space itself". Functionality means "the attention for the physical realisation of the building; its construction, its technique, its climate control, the physics of building. And then there is beauty: "a forgotten function". He points out that the unexpected, the irregular, the surprise and the wondering are as essential to the pursuit of functionality.

All this leads to his 'mental architecture': an architecture of ideas, materialised in space, reduced to its essence, and brought to life though light. The idea refutes trendiness. The idea makes it happen: the synthesis of all the concrete factors - context, function, composition and construction - which unite in the poetics of architecture.





Prijsvraag Woningbouw Zutphen

1996-1998, 1e prijs
arch.: Paulus Egers, Jo Janssen

Het idee van dit ontwerp is 'MASK'. Een 'mask' of masker staat synoniem voor beschutting, een schuilplaats, een transformatie. Een mask zorgt voor eenheid alsook voor persoonlijke identificatie. Een mask is een filter: bij dit huis is het een filter van licht en mensen. Licht dat gedurende de dag naar binnenkomt en gedurende avond naar buiten straalt. Een filter voor mensen die welkom zijn of niet. Het idee van mask is vormgegeven door de voorgevel uit te voeren in glazen bouwstenen over drie verdiepingen. Direct achter deze gevel bevinden zich de trappen die de verdiepingen ontsluiten. Het is geen gesloten gevel, maar een gevel die helder verlicht is, echter geen geheimen prijsgeeft en dus privacy garandeert. De straat en hof

worden gevormd door de 10 woningen die 's avonds oplichten als verlichte schermen, waarachter zich een spel afspeelt, waarbij de bewoners zich als schimmen diagonaal over de trappen voortbewegen. De woning aan het hof wordt getransformeerd tot hofwoning. Het huis krijgt een 'binnenhof' die door het bijgebouw en de muur als een besloten ruimte wordt gedefinieerd. Het binnenhof wordt een buitenkamer, een extra kamer bij het huis. Naast het collectieve wonen van de 10 woningen (gezinne) aan het hof, is in dit plan veel aandacht besteed voor samenwonen van het gezin, waarbij het hele perceel als woonomgeving met diverse sferen betrokken is.

Competition Housing Zutphen

1996-1998, 1st prize
arch.: Paulus Egers, Jo Janssen

The idea of this design is "MASK". A 'mask' is synonymous for shelter, protection, transformation. A mask provides unity as well as personal identification. A mask is a filter: in this house, it is filtering light and people. The light that infiltrates during the day and that radiates outwardly in the night. A filter for people who are welcome, or not. The mask idea takes form in executing the façade in glass bricks, three storeys high. Directly behind this façade are the stairs, leading to the first and second floor. It is not a closed front, but one that is clearly lighted, does not reveal secrets, hence guarantees privacy. The street and the garden are formed through the 10 houses, which light up as illuminated screens, behind which a play is performed,

by the inhabitants moving on the stairs like shadow-players. The house, at the garden side, is transformed into a courtyard. The house receives a courtyard through the outhouse and the wall which are defined as an enclosed space. Besides the collective housing (families) at the garden side, this plan has been studied carefully for the sharing and cohabitation of a family, so that the lot is perceived as a living space accommodating diverse spheres.

Jo Janssen zelf is opgeleid bij de Academie van Bouwkunst in Maastricht, en werkt daar ook als docent.

Jo Janssen werkte een paar jaar voor het bureau van Wiel Arets, en later als free-lance architect voor Wiel Arets Architect & Associates. Hij werkte o.a. mee aan een woontoren op het KNSM-eiland te Amsterdam. Ook was hij betrokken bij het ontwerp voor de Academie voor Beeldende Kunsten in Maastricht. Consequent met zichzelf, heeft hij onaflatend tijd gestoken in deelname aan Nederlandse en buitenlandse prijsvragen, en daarmee met de meticuleuse precisie die hem eigen is, volle energie en full-time aan denkwerk en de inhoudelijke programmatie aan besteed. "Dat vind ik absoluut geen verspilte energie, want door het maken van schetsontwerpen en uitvoerige ontwikkelingen, scherp je je eigen ideeën aan". De beloning valt ten lange laatste binnen, en mooier dan ooit gedacht.

Jo Janssen himself has been educated at the Academie van Bouwkunst, Maastricht, at which school he also teaches now. Jo Janssen spent a few years working at the office of Wiel Arets, and later worked as a freelance architect for Wiel Arets Architect & Associates. He collaborated with them, a.o., for a housing complex on the KNSM-island, Amsterdam. He also was involved with the design for the Academie voor Beeldende Kunst in Maastricht. Consequent with himself, he uninterruptedly put time in participations in Dutch and international competitions, and, with his meticulous precision put endless energy and full-time preoccupation in the thinking and programming of it. "I do absolutely not consider this a spilled energy, because all the sketches, drawings and developments do sharpen your ideas". The rewards finally do come, and more beautifully than expected.

Masterplan voor de reconstructie van de Souks in Beiroet, Libanon 1994
 arch.: Paulus Egers, Jo Janssen

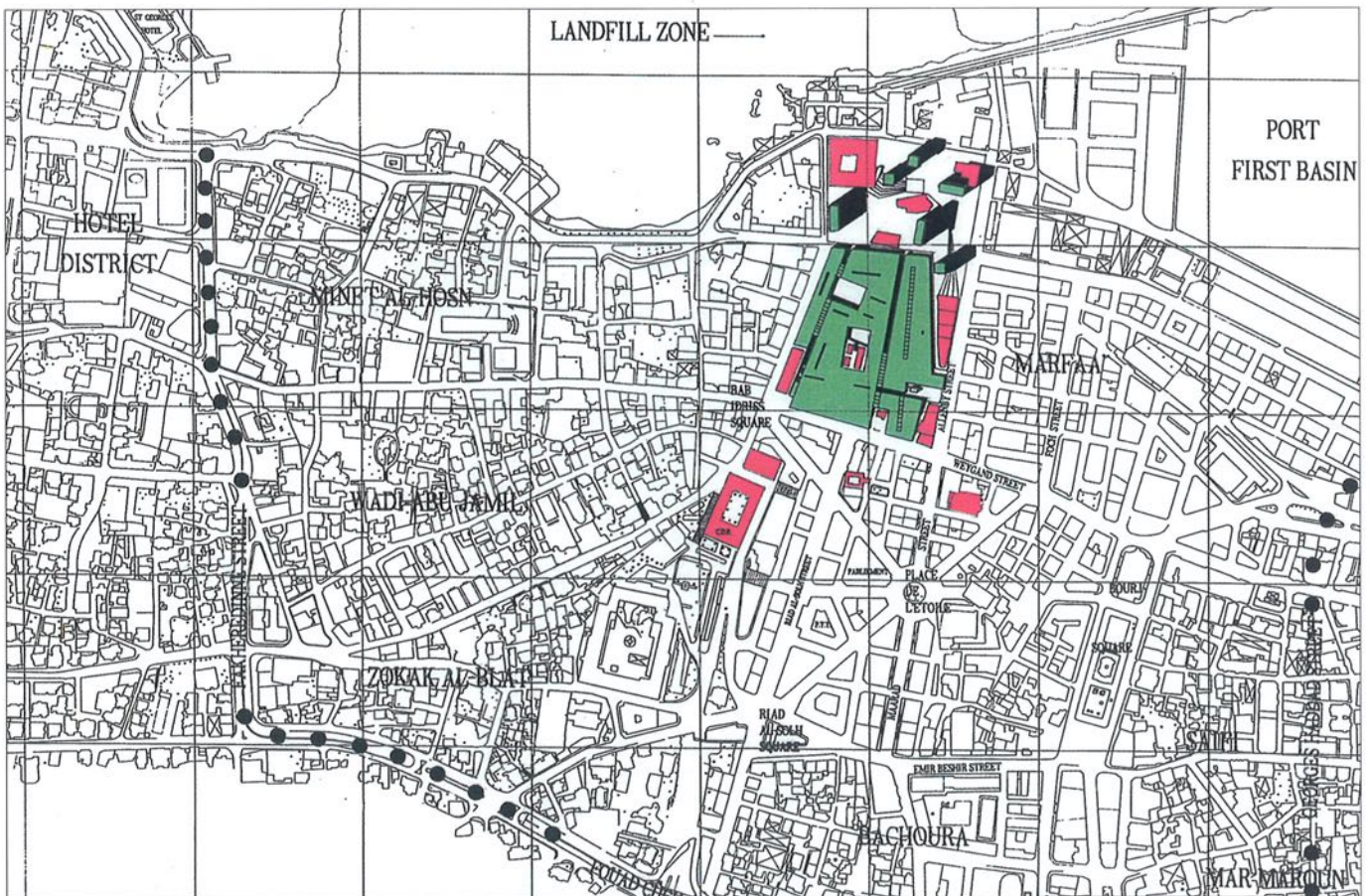
Internationale architectuurprijsvraag voor Beirut (Libanon), met als doel een masterplan voor een nieuwe invulling van de 'Souks' in het centrum van Beirut, die door de burgeroorlog geheel verwoest zijn. Het programma dat ingepast moest worden was 132.000 m² op een grondgebied van 60.000 m². Hierbij was de vraag in hoeverre het nog mogelijk is historische elementen van voor de destructie als ontwerp-uitgangspunt te gebruiken. Dit geldt zowel voor het reconstrueren en renoveren van de nog bestaande ruïnes, alsook voor de herontwikkeling van een vormtaal en typologieën. De situatie werd begrensd door de nog aanwezige infrastructuur, die ervoor zorgt dat er een doorsnijding van de locatie plaatsvindt, die in twee gebieden opgedeeld het zgn. souks gebied en het noord gebied, de plaza. Op de situatie zijn fysiek nog een aantal gebouwen aanwezig die in dit plan, gezien de historische waarde ervan, gerestaureerd en ingevuld worden met openbare functies. Gekozen werd voor de

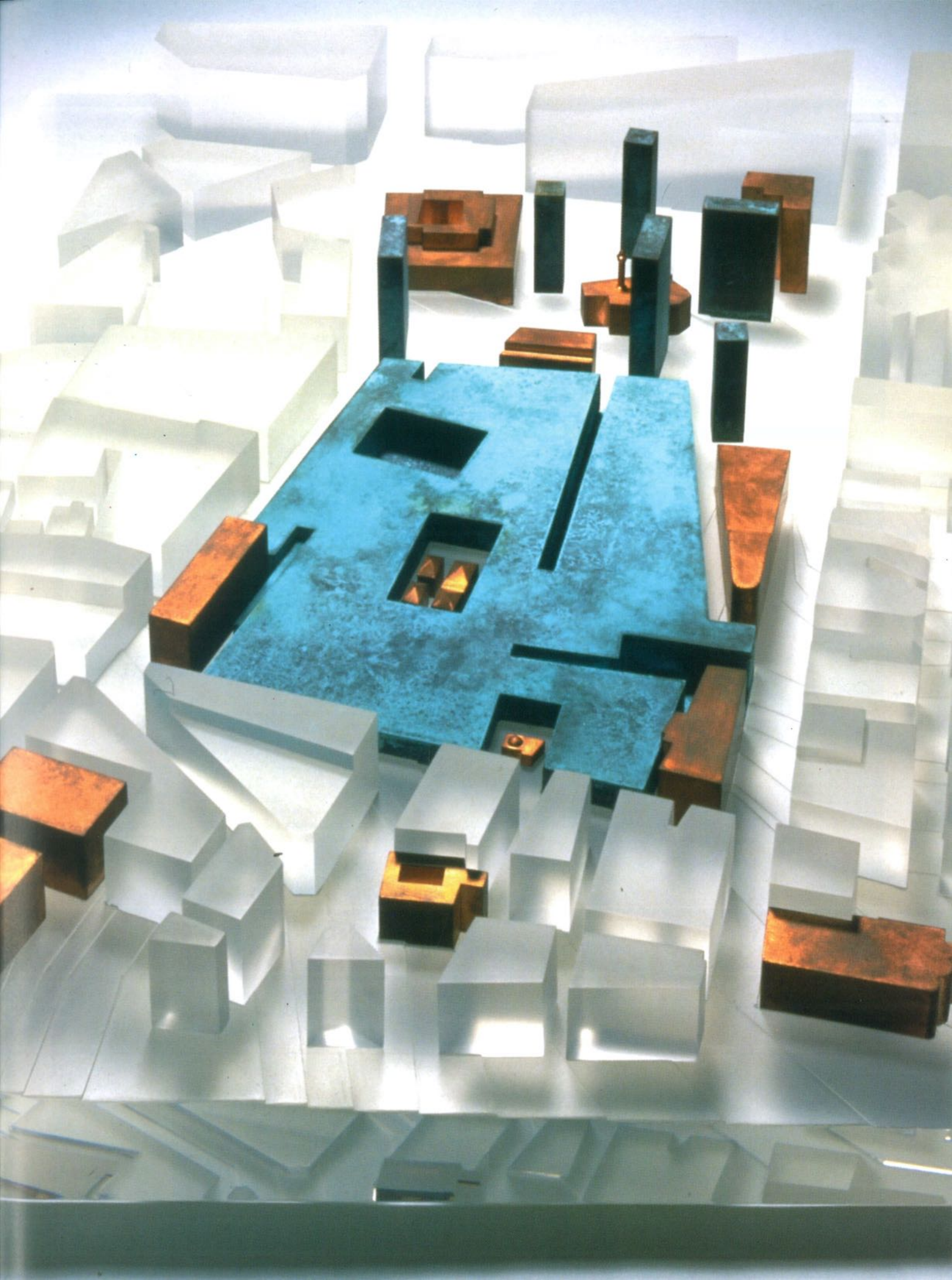
breuk met het verleden te benadrukken door een niet-historiserende vormtaal te gebruiken. Het Souks gebied is als een monoliet volume waar op strategische plekken insneden worden gemaakt. De introvertie van de souks wordt fysiek afgebakend door een verzameling van functies (bioscoop complex, restaurants, cafés, kantoren) die ervoor zorgen dat de Souks afgesloten wordt van de stad en zodoende als een autonoom element in deze stad kan functioneren. In verticale zin wordt de Souks afgesloten door een parkeergarage eronder en woningen en kantoren erboven. Het noordgebied, de plaza is als contrast ontworpen, als een leegte waarbij de volumes in verticale zin georiënteerd zijn, dit in tegenstelling tot de horizontale leegtes in het monoliet Souks blok. De verticale elementen vormen een verbinding tussen de schaalniveau's van de stad en de Souks en vanuit beide gebieden is hiermee een visuele relatie, waardoor deze ook de functie van landmark zullen vervullen. Terwijl het souks-gebied een horizontale verdichting heeft, heeft het noordgebied een verticale verdichting.

Masterplan for the reconstruction of the Souks in Beirut, Lebanon 1994
 arch.: Paulus Egers, Jo Janssen

International architectural competition for Beirut, Lebanon, with the aim of conceiving a masterplan for the reconstruction of the Souks in the heart of the city, which are completely destroyed by the war. The program encompassed 132.000 m² on a site of 60.000 m². The question was how it was still possible to use the few historic elements left. How the ruins should be reconstructed or renovated, and how the typology of the new constructions should be defined. The situation was limited by the still available infrastructure, which enforces a split in the entire location: the Souks area and the northern area, a Plaza. On the site a few building are still functioning, and in this plan, are to be resauared and revided through public functions. Jo Janssen stressed a break with the past by using a non-historicising language of forms. The Souks area is seen as a monolithic structure, with incisions on strategic locations. The introverted nature of the Souks is physically defined by its

outward functions (cinemas, restaurants, cafés,...) which cut it off from the city and makes it an autonomous unit. The Souks part is vertically closed by a parking basement and offices and appartments on its top floor. The northern part, the Plaza is conceived as a void, which, in contrast to the horizontality of the Souks, is rather vertically defined. Their vertical elements form a link between the scale levels of the city and the Souks, by which a visual relation is established, as well as the function of landmark. While the Souks area has a horizontal condensation, the Plaza area has a vertical one.





**Hoofdkantoor Waterleiding
Maatschappij Limburg
Maastricht 1996 - 1998**

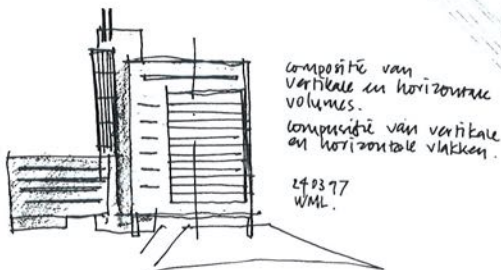
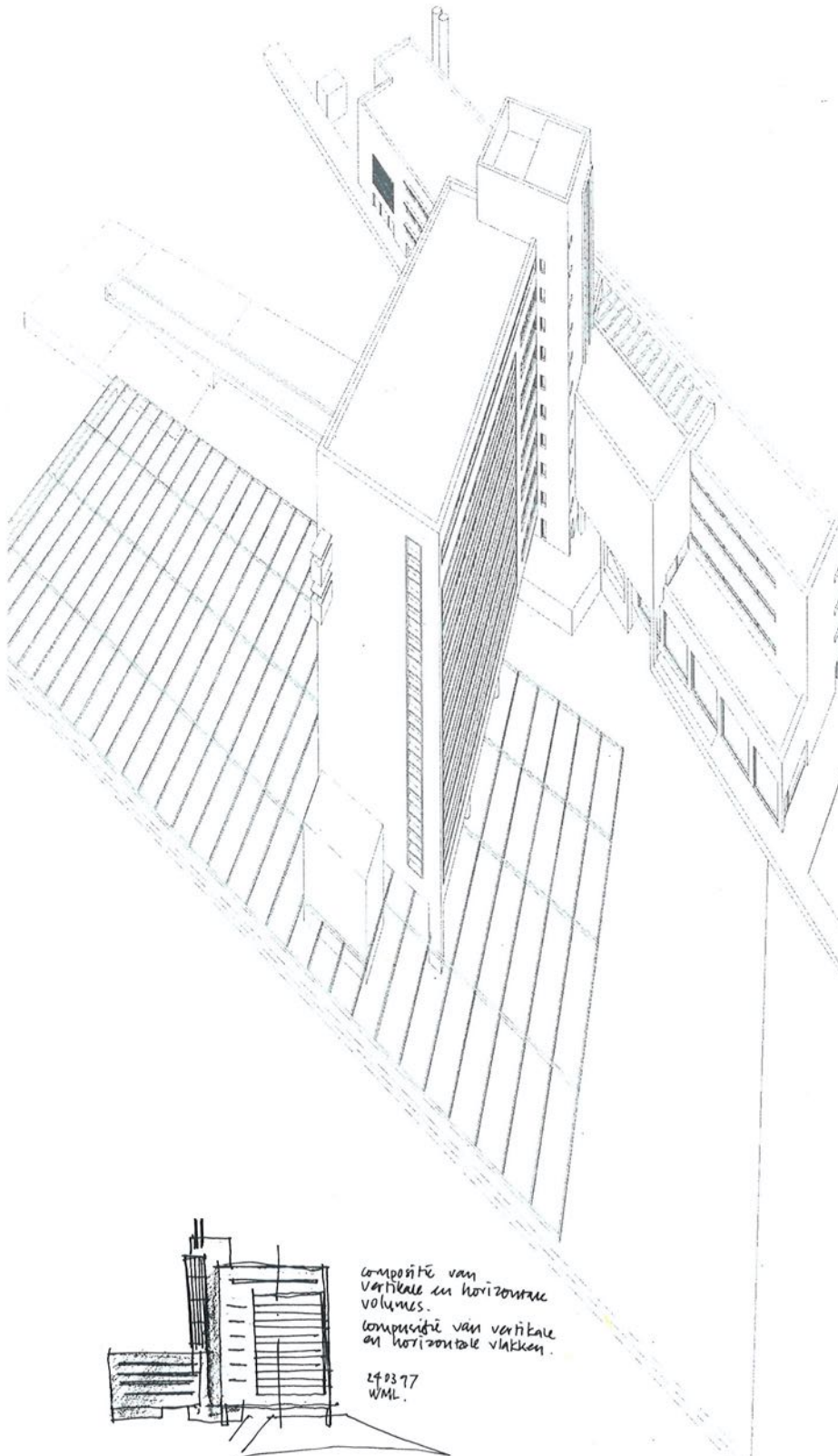
arch.: Paulus Egers, Jo Janssen, ir.
Jeroen van Haaren, Jos Eliëns

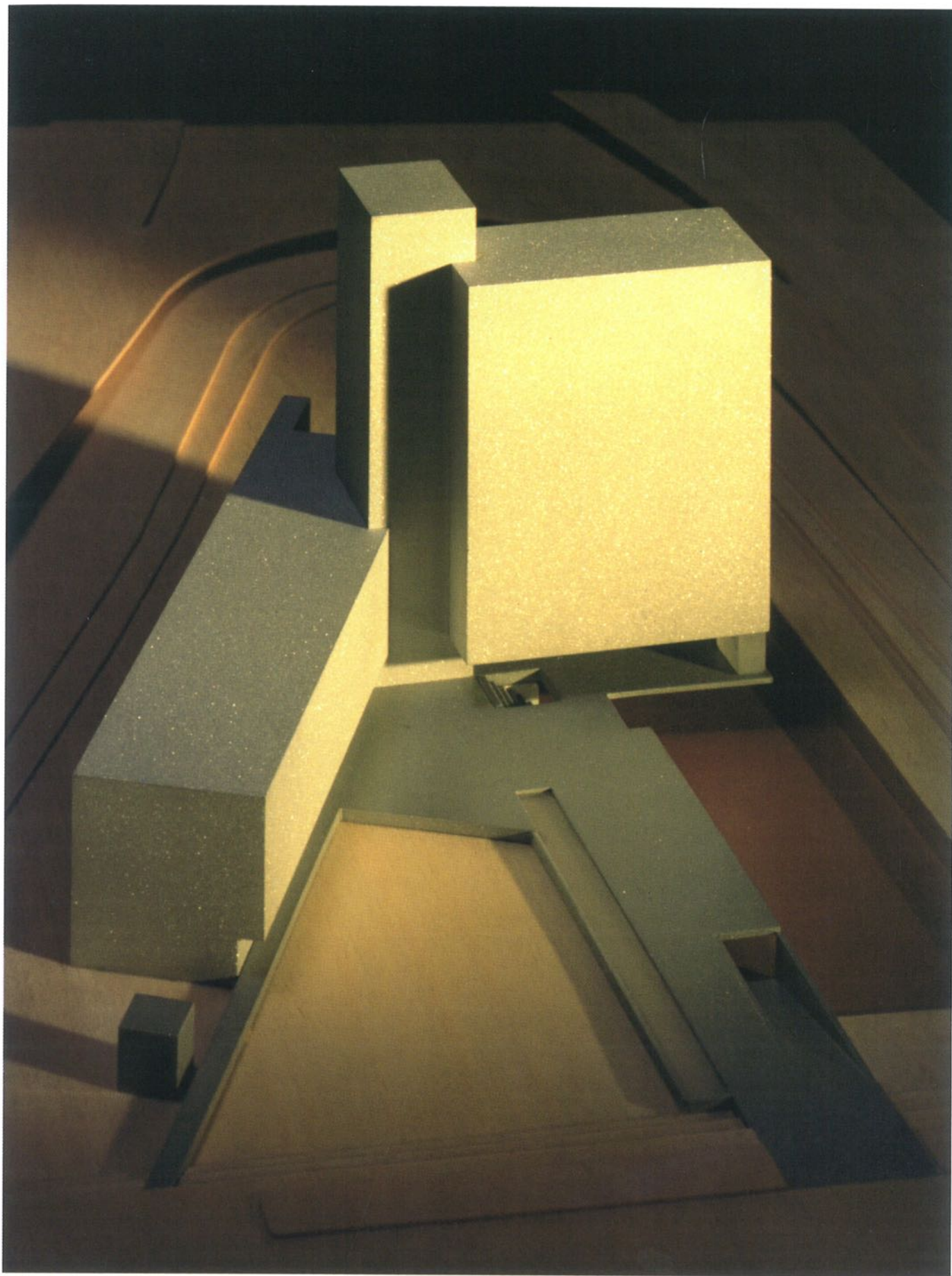
**Headquarters Limburg Water
Company, Maastricht
1996 - 1998**

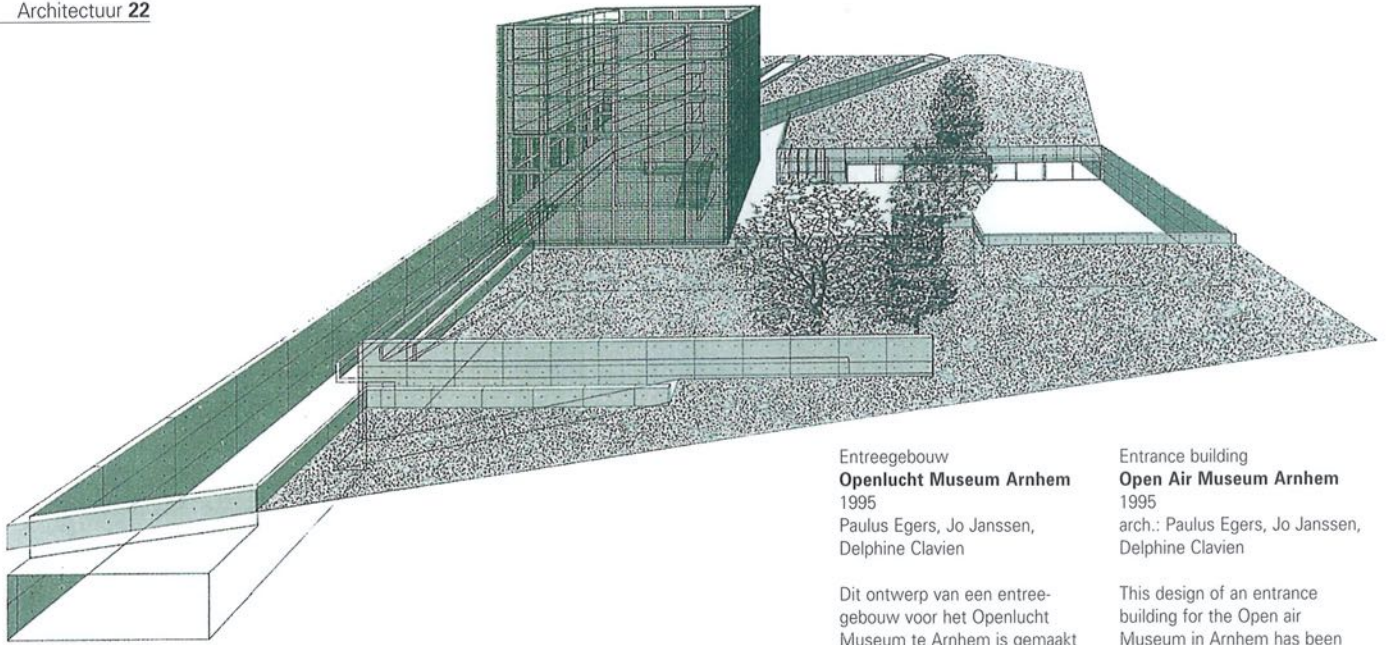
arch. Paulus Egers, Jo Janssen,
ir. Jeroen van Haaren, Jos Eliëns

Het voorstel voor de nieuwbouw van het hoofdkantoor van de Waterleiding Maatschappij Limburg is een ingreep in een parkachtige omgeving. Uitgangspunt bij de nieuwbouw is om zo weinig mogelijk van het bestaande karakter van de locatie aan te tasten. Het gebouw is een compositie van horizontale en verticale volumes, waarbij verhouding tussen de volumes onderling bepalend zijn. Het terrein kenmerkt zich door twee richtingen, te weten noord-zuid [Maas] en richting Kennedysingel, die ook als uitgangspunt gelden in het stedenbouwkundig concept van de Gemeente Maastricht. Deze richtingen zijn in het ontwerp vertaald in ieder een eigen karakter. De noord-zuid richting, de richtingen van de stedenbouwkundig plannen voor de wijken Randwyck en Ceramique, is vertaald in een verticaal, slank volume (op kolommen gezet omwille van doorzicht naar het park) dat o.a. door zijn hoogte een overgangselement vormt tussen de beide stedenbouwkundige plannen. Het lage, lange volume in de richting van de Kennedybrug is enerzijds de begeleiding van het verkeer komende, naar en vertrekkende uit de stad, anderzijds de begeleiding van de verkeersstromen op de locatie. Dit volume is zo laag mogelijk gehouden, 4 verdiepingen, opdat het zich enigzins ingraaft in het talud van de Kennedysingel. De beide volumes worden aan elkaar gekoppeld door een derde volume, 'de ruggegraat', dat zowel het centrum voor de verticale als de horizontale ontsluitingen vormt en dat als een belangrijk kruispunt en sociale condensator binnen het gebouw fungeert. Dit element vormt de as waarin de bezoekers opgevangen worden in spreekkamers. Deze as vindt zijn summum in de grote vergaderruimte op de bovenste verdieping. Het parkeren, dat een grote oppervlakte in beslag neemt, is verdiept ten opzicht van het maaiveld. Over het parkeervak wordt een raster gelegd dat de mogelijkheid biedt voor begroeiing, waardoor de auto's aan het zicht onttrokken worden.

The proposition for a new headquarter of the Limburg Water Company constitutes an intervention into a park environment. The point of departure is to affect as little as possible the existing character of the park. The building is a composition of horizontal and vertical volumes, with an accent on their mutual dimensions. The site is characterized by the two directions: north-south (Maas river) and the Kennedy moat, which form the central urbanistic concept of the city of Maastricht. These directions are translated into the proposal. The north-south direction, also foreseen into the urban plans Randwyck and Ceramique, is translated in a vertical, sleek volume (on pilots, to guarantee visibility of the park), which through its height forms an transition between the two urban plans mentioned. Otherwise, in the direction of the Kennedy bridge, the low, extended volume, accomodates the traffic coming to and from the city as well as the traffic on the location itself. The latter volume has been kept as low as possible, 4 storeys high, as it should dig itself in along the slope of the Kennedy ring. Both volumes are linked by a third volume, 'the spine', which forms the central node for the horizontal and vertical structures: a crosspoint and social condensator within the building. This (transparent) element is the axis, in which the visitors are welcomed. This axis culminates into the great meeting room on the top floor. The parking, occupying a large area, lies lower than the ground level. It is covered by a grid, which can be covered with greenery, withdrawing the cars from sight.







Entreegebouw
Openlucht Museum Arnhem
 1995
 Paulus Egers, Jo Janssen,
 Delphine Clavien

Entrance building
Open Air Museum Arnhem
 1995
 arch.: Paulus Egers, Jo Janssen,
 Delphine Clavien

Dit ontwerp van een entreegebouw voor het Openlucht Museum te Arnhem is gemaakt naar aanleiding van de Prix de Rome. Bij het ontwerp zijn de begrippen 'baken' en 'routing' als uitgangspunt genomen. Door alle bestaande gebouwen te verwijderen en de bomen te behouden ontstaat een omgeving met een zodanige kwaliteit dat er gekozen is voor een verdiepte routing waardoor er een visuele verbinding met het museum blijft bestaan, en één uit het landschap omhoog rijzend gebouw als fysieke scheiding.

Routing

Er zijn twee routes die naast elkaar lopen. De aankomende en vertrekkende bezoekers kruisen elkaar op bepaalde punten maar kunnen echter niet wisselen. Om de overgang van 'heden' naar 'verleden' en omgekeerd niet te abrupt te laten verlopen heeft het entreegebouw een vertragende functie in de routing gekregen. Hierdoor ontstaat een bewust gekozen oponthoud.

Baken

Door de eenvoud van de vorm en het gekozen materiaal, glazen bouwstenen, ontstaat een gebouw dat een sterk contrast vormt met het museumpark en de eenzijdige beeldvorming rond het museum radicaal breekt. De gracht is een verlengde van het entreegebouw en bevat functies voor de niet betalende bezoekers, zoals een coffeeshop en boekwinkel.

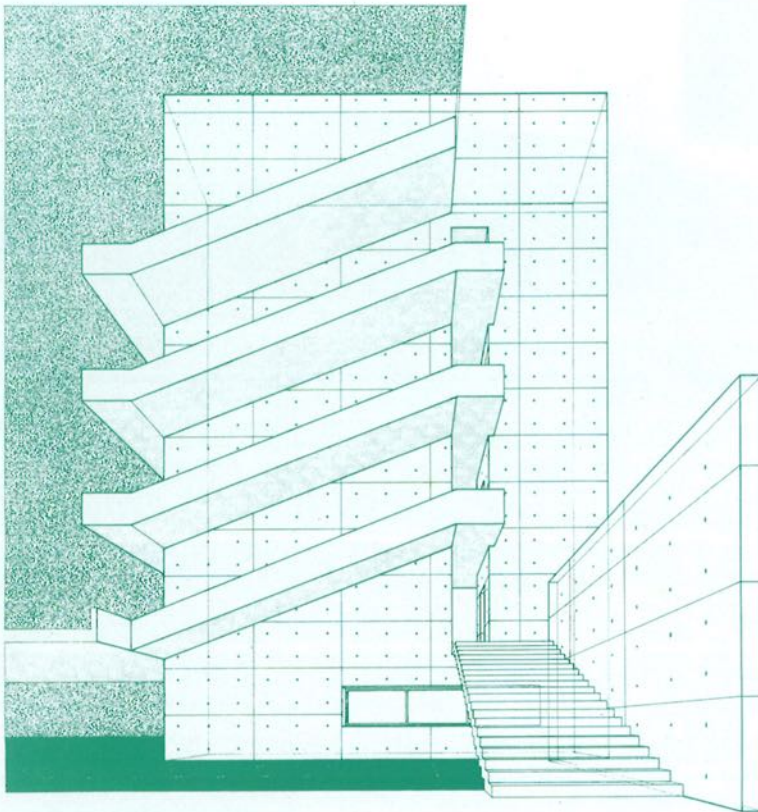
This design of an entrance building for the Open air Museum in Arnhem has been developed for the Prix de Rome. Here the concepts "Routing" and "Beacon" were taken as points of departure. By removing all existing buildings and keeping all the trees an environment is created, which, by its inherent quality, makes inevitable the choice of a deepened route, which keeps the visual link and the physical partition as well between the museum and a structure which rises out of the landscape.

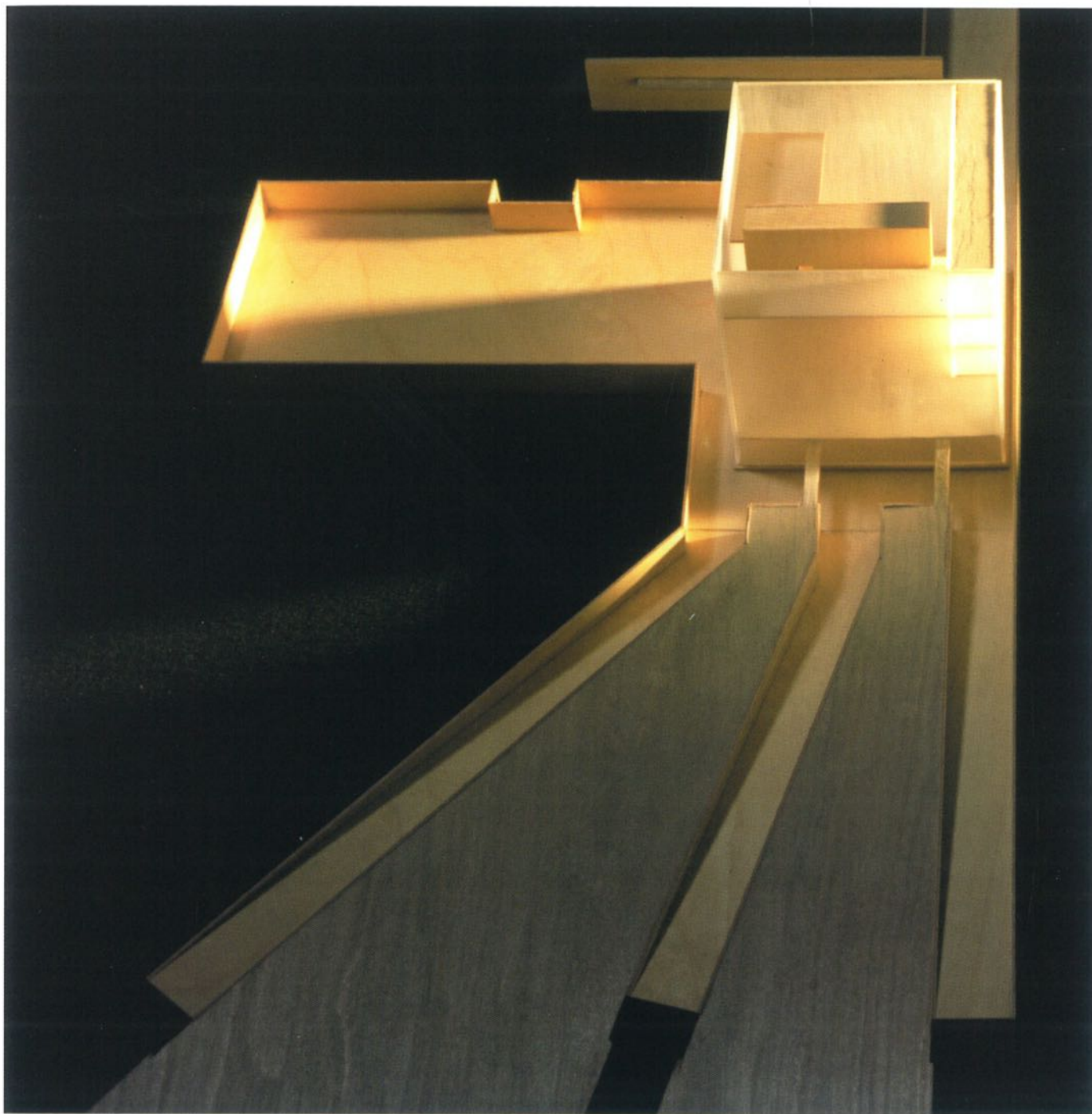
Routing

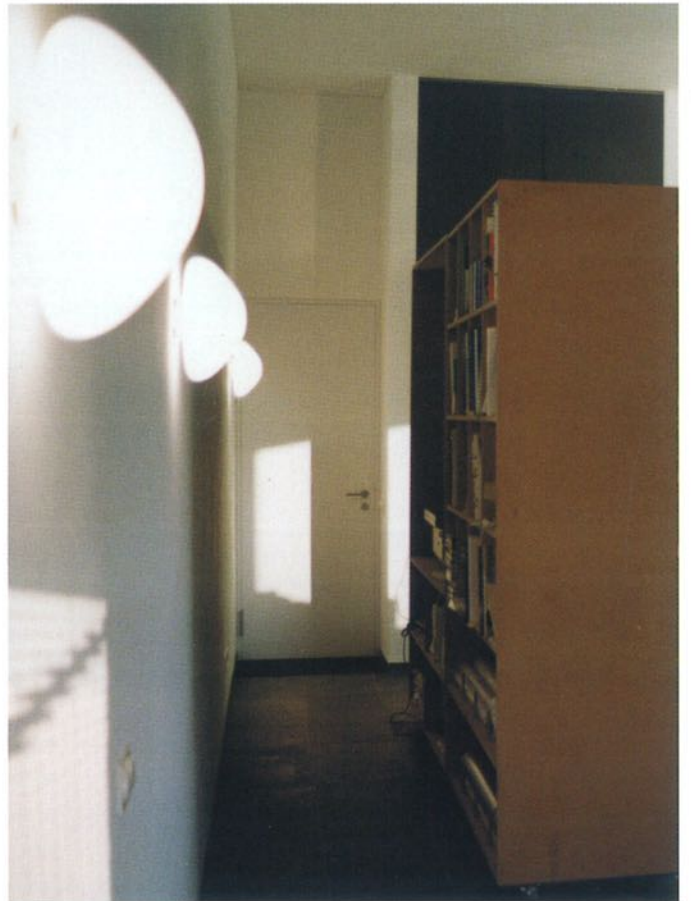
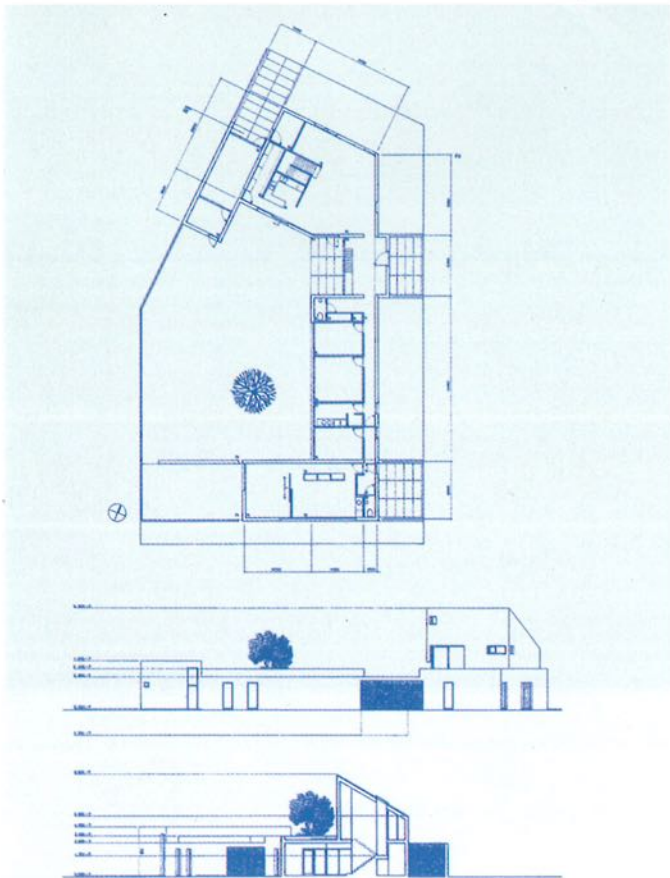
Two parallel ways lead to the building. The visitors coming and those leaving do cross each other but cannot change route. In order not to stress too much the 'coming' and 'leaving', the entrance building has a slowing down function. This provokes a intentional delay.

Beacon

The simplicity of the form and the chosen material, glass bricks, make a building containing a strong contrast with the museum park, breaking the one-sided visualisation around the museum. The digged in ditch is an extension of the entrance building, containing functions for the non-paying visitors, such as a coffeeshop and a bookshop.







YTW Kaatsheuvel

1996 - 1998

arch.: Paulus Egers, Jo Janssen,
ir. Jeroen van Haaren

Woonhuis annex kantoor

De opdracht behelst een ontwerp voor een woonhuis met kantoor voor de Vereniging Natuurmonumenten, in een karakterloze uitbreidingswijk. Dit woonhuis annex kantoor bestaat uit een tuinmuur, welke het gehele perceel omvat en de bewoners beschermt voor hun omgeving. Er is nauwelijks een mogelijkheid om vanuit het exterieur het gebouw binnen te dringen. De muur wordt op enkele plekken doorbroken om de bewoners zicht te geven op het straatleven. Het huis oriënteert zich volledig op de tuin. Het kantoor heeft een separate entree en een eigen buitenruimte. Wonen en werken zijn zo van elkaar gescheiden om een optimale privacy voor beiden te bereiken. De ruimtelijke ervaringen in het gebouw zijn zeer divers: smalle, lage gangen, afgewisseld met hoge werk- en verblijfsruimten.

Private house, with offices

The assignment comprises the design of a private house with offices for the Association of Natural Monuments, sited in a characterless development quarter. It is formed by a garden wall containing the entire site, and protecting the inhabitants from the neighbourhood. It is hardly possible to enter the building. The outer wall is pierced with a few windows to allow sight of the street life. The house is orientated completely on the inner garden. The office has a separate entrance and a separated outer space. Living spaces and office spaces are separated to optimize their own privacy. The spatial experiences in the building are diversified: small, low passages, alternated with high work and living spaces.



Spring 1998

Hoofdredacteur
Editor
Erik Van Zandweghe

Art Direction
Green Dots Design

Redactiemedewerkers
Contributing editors
Enzo Bang,
William Weiller
Hilde De Decker

Vertaling
Translation
Stefan Deutecom

Uitgever
Publisher
Marc Thielemans

Lay-out
Window Graphic Design

Druk
Printing
Sintjoris nv, Merendree

Syndication
Enzo Bang

Verkoop
Sales
Edities
Circulation
Marc Thielemans

Distributie
Distribution
België
Belgium
IMA Press

Distributie
Distribution
Nederland
The Netherlands
Betapress

Abonnementen
Subscriptions
Marc Thielemans
++32(0)9/233.73.89

Advertising manager
Patricia Demoor
++32(0)9/ 233.95.14

FINAD BVBA
uitgeverij
Blekerijstraat 75 B19A
Gent (Belgium)

Tel ++32(0)9/233.73.89
Fax ++32(0)9/233.95.17

INHOUD / CONTENT

Jo Janssen Architecten, Utrecht GEESTELIJKE ARCHITECTUUR • MENTAL ARCHITECTURE	16
PORTUGAL DE GRAVITAS VAN DE ARCHITECTURALE INTERVENTIES THE GRAVITY OF THE ARCHITECT'S INTERVENTIONS	26
Fernando Tavora CONTINUITEIT VITAAL / VITAL CONTINUITY	27
Alvaro Siza STERKE VISUELE IMPACT & DICHTHEID VAN RUIMTELIJKE GEBEURTENISSEN STRONG VISUAL IMPACT & DENSITY OF SPATIAL EVENTS	30
Eduardo Souto de Moura EEN NIEUWE UITBREIDING VAN DE IDEE 'MODERNITEIT' A NEW EXTENSION TO THE IDEA 'MODERNITY'	40
Marc Dubois SCHETSEN EN TEKSTEN VAN ALVARO SIZA SKETCHES & TEXTS BY ALVAOR SIZA	56
DESIGN IN PORTUGAL ROCHAS ORNAMENTAIS NATUURSTENEN & MARMERS • NATURAL STONES & MARBLES	66
The Marble Stone and Granite Manual CD-ROM	70
BELGRANI Lda, GRANITOS E MARMORES DECORATIVOS	72
DACIANO DA COSTA	78
CHRISTINE ATAÍDE	82
PROTO DESIGN	84
ALTAMIRA	90
Retail Paradise: "COLOMBO CENTER", Lissabon	92
INDUSTRIA VETRARIA VALDARNESE IVV en het concept van kwaliteit IVV and the concept of quality	96
News	106

INHOUD
VAN VOLGENDE NUMMERS
CONTENT
OF FUTURE ISSUES

SUMMER (JUNE-JUNI 1998)

Stadsrenovatie: het voorbeeld van Barcelona
Town renovation: the exemplary case of Barcelona

Spaanse design
Spanish design

AUTUMN - HERFST (SEPTEMBER 1998)

Jonge architectuur in Zwitserland
Young architecture in Switzerland

De Zwitserse eenvoud:
The Swiss simplicity:
Herzog & De Meuron, Louigi Snozzi, Peter Zumthor, ...

Design "Made in Switzerland"



Portugal

Alvaro Siza

De Gravititas van de
Architecturale Ingrepen

The Gravity of the
Architect's Interventions

PIEREMANS

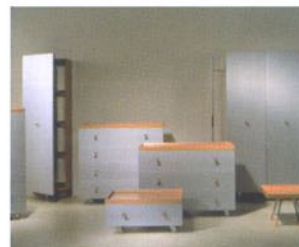
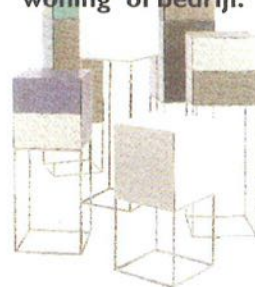
EXCLUSIVE

ACERBIS
ALEPH
ALESSI
ARTELANO
B&B
BALERI
BELLATO
CASSINA
CIDUE
DEPADOVA
DE SEDE
DESERT DESIGNS
DRIADE
EMMEBI
EVAN
FIAM
FRIGHETTO
GELDERLAND
GIORGETTI
HÜLSTA
JORI
KARTELL
LA PALMA
LEOLUX
LIGNE ROSET
MOBIL GIRGI
MOBIL METAL
PASTOE
PHILIPPE STARCK
POLIFORM
POLTRONA FRAU
ROLF BENZ
SAN GIACOMO
SWISSFLEX
TETIDE
TONELLI
TOULEMONDE BOCHART
XO
ZANOTTA
ZANIBAR
E.A.



In onze showroom
vindt u al de hiernaast
staande merken.
Meubelen van deze
merken worden ook
voorgesteld in dit
magazine.

Onze interieurarchi-
tecten geven u vrijblij-
vend advies voor de
(her)inrichting van uw
woning of bedrijf.



Assesteenweg 99 • 1740 Ternat
Tel 02/582 78 32 • Fax 02/582 82 49

Open: 10u tot 12u & 14u tot 19u
Zat: 11u tot 18u
Zond: 14u tot 18u
Gesloten op woensdag